

Nieuw in WinIBW3.7

Publicatiedatum: 20 december 2013



OCLC[™]

The world's libraries.
Connected.

Inhoudsopgave

1	INLEIDING	3
2	NIEUWE FUNCTIES EN VERBETERINGEN	3
2.1	WinIBW onder Windows7	3
2.2	Verbeterde tabellen beschikbaar	3
2.3	Bewerkscherm: tabellenfunctie verbeterd	3
2.4	Bewerkscherm: wijzigingen ongedaan maken	5
2.5	WinIBW3 interne cache uitschakelen	5
2.6	WinIBW Update Service: bestanden verwijderen	6
2.7	Werken met LBS4 Besteladministratie (ACQ)	6
2.8	Scripting	7
2.8.1	Maximum aantal scriptingfuncties verhoogd	8
2.8.2	Opname van gebruikersscript verbeterd	8
2.8.3	Script Editor: lettertype Calibri beschikbaar	8
2.8.4	WinIBW3 Scriptingfunctie FindTagContent in ActiveWindow object bijgewerkt	8
3	OPGELOSTE BUGS	9
3.1	PPN-link in kmc 4700 ondersteund	9
3.2	Sneltoetsen ALT+I en ALT+C	9
	SUPPORT	10

Documentversie: 1.0
20/12/2013

1 Inleiding

In dit document vindt u een beschrijving van de nieuwe functies en aanpassingen in WinIBW, die zijn opgeleverd in versie 3.7. In deze versie zijn ook weer een aantal bugs opgelost maar deze worden hier, op enkele uitzonderingen na, niet besproken.

De belangrijkste aanpassingen zijn:

- Verbeterde RDA-tabellen beschikbaar
- Functionaliteit van de WinIBW tabellenfunctie verbeterd
- Mogelijkheid om WinIBW interne cache (tijdelijk) uit te schakelen
- Script geassocieerd met de knop 'Send EPN to LBS' is aangepast

2 Nieuwe functies en verbeteringen

2.1 WinIBW onder Windows7

Voorheen was het onder Windows 7 alleen mogelijk om met WinIBW3 te werken, als u over beheerderrechten (administrator rights) beschikte. In deze nieuwe versie is dat niet meer nodig.

2.2 Verbeterde tabellen beschikbaar

Met WinIBW 3.7 zijn verbeterde tabellen meegeleverd voor de volgende kmc's:

KMC	NAAM
0501	0501_Type_inhoud_(RDA)_(OCLC).tab
0502	0502_Type_medium_(RDA)_(OCLC).tab
0503	0503_Tabel_1_Type_drager_(RDA)_(OCLC).tab
0503	0503_Tabel_2_Openbare_bibliotheekdrager_(OCLC).tab
30XX	30XX_Relatiecodes_(selectie_gevolgd_door_volledige_lijst)_(OCLC).tab
31XX	31XX_Relatiecodes_(selectie_gevolgd_door_volledige_lijst)_(OCLC).tab
56XX	56XX_Relatiecodes_(selectie_gevolgd_door_volledige_lijst)_(OCLC).tab
4208	4208_Annotatie_verschijningsfrequentie_(OCLC).tab
4244	4244_Annotatie_chronologische_relatie_(OCLC).tab

De naamgeving is nu duidelijker: tabellen die door OCLC zijn aangemaakt zijn nu te onderscheiden van gebruikerstabellen.

2.3 Bewerkscherm: tabellenfunctie verbeterd

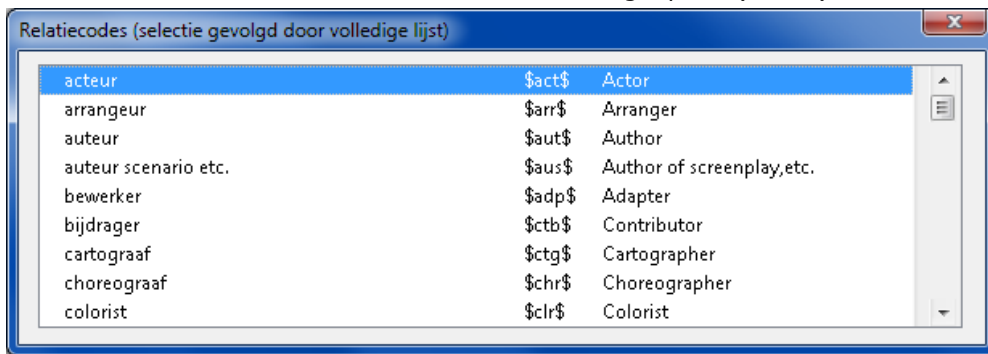
De WinIBW tabellenfunctie is in WinIBW 3.7 aanmerkelijk verbeterd en verfijnd. Dit wordt hieronder uitgelegd aan de hand van het gebruik van de tabellen voor de MARC relatiecode.

In de kmc's 30XX, 31XX en 56XX kan met behulp van de WinIBW tabellenfunctie deze relatiecode worden toegevoegd.

Geselecteerde tekst vervangen door een relatiecode kan op de volgende manier:

1. Typ de naam.

2. Typ direct hierachter (een) willekeurig(e) teken(s), **selecteer** deze en druk op de sneltoets CTRL+T. Het onderstaande venster wordt geopend (Afb. 1):



Afb. 1

3. Selecteer de gewenste relatiecode in de tabel en dubbelklik of druk op ENTER.
4. De geselecteerde tekens zijn vervangen door de relatiecode tussen \$ \$.

VOORBEELD:

In het onderstaande voorbeeld is de tekst 'red' geselecteerd en daarna vervangen door \$edt\$

```
3011 Jan@Jansenred!012345678!
3011 Jan@Jansen$edt$!012345678!
```

Een relatiecode toevoegen achter het teken \$ kan op de volgende manier:

1. Typ de naam.
2. Typ direct hierachter het teken \$ [en optioneel (een) willekeurig(e) teken(s)] en druk op de sneltoets CTRL+T. Het venster **Relatiecodes** wordt geopend (Afb. 1).
3. Selecteer de gewenste relatiecode in de tabel en dubbelklik of druk op ENTER.
4. De tekst tussen het laatste \$-teken vóór de cursor en de cursor (inclusief het \$-teken) is vervangen door de geselecteerde relatiecode.

VOORBEELD:

In het onderstaande voorbeeld bevindt de cursor | zich tussen 'red' en '!01234567!'. De tekst \$red wordt vervangen door \$edt\$

```
3011 Jan@Jansen$red!012345678!
3011 Jan@Jansen$edt$!012345678!
```

VOORBEELD:

In het onderstaande voorbeeld bevindt de cursor | zich tussen het \$-teken en '!12345678!'. Het \$-teken wordt vervangen door \$act\$

```
3011 Jan@Jansen$!012345678!
3011 Jan@Jansen$act$!012345678!
```

Als u geen \$-teken wilt typen en geen tekst wilt selecteren, kunt u op de volgende manier een relatiecode toevoegen:

1. Typ de naam.
2. Typ direct hierachter een **spatie** [en optioneel (een) willekeurig(e) teken(s)] en druk op de sneltoets CTRL+T. Het venster **Relatiecodes** wordt geopend (Afb. 1).
3. Selecteer de gewenste relatiecode in de tabel en dubbelklik of druk op ENTER.
4. De tekst tussen de laatste spatie vóór de cursor en de cursor (inclusief de spatie) is vervangen door de geselecteerde relatiecode.

VOORBEELD:

In het onderstaande voorbeeld bevindt de cursor | zich na 'med' en '<spatie>med' wordt vervangen door \$act\$

```
3011 Jan@Jansen med!012345678!
3011 Jan@Jansen$act$!012345678!
```

VOORBEELD:

In het onderstaande voorbeeld bevindt de cursor **|** zich na <spatie> en <spatie> wordt vervangen door \$act\$

3011 Dirk@Kramer **|**!012345678!

3011 Dirk@Kramer\$act\$!012345678!

LET OP:

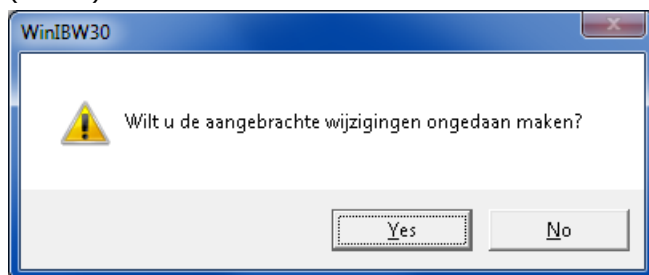
Als er geen tekst wordt geselecteerd en er is geen \$-teken of spatie in de inhoud van de kmc aanwezig, wordt bij gebruik van de WinIBW tabellenfunctie *de gehele inhoud* van de kmc, uitgezonderd de kenmerkcode zelf, *vervangen* door het geselecteerde element uit de tabel.

Voor uitgebreide informatie over het gebruik van de relatiecodes, zie [MARC relatiecodes – Algemene inleiding](#) in de Richtlijnen.

2.4 Bewerkscherm: wijzigingen ongedaan maken

In tegenstelling tot in eerdere versies van WinIBW3 is het gedrag van het venster **Wilt u de aangebrachte wijzigingen ongedaan maken?** nu consistent.

Als u in het bewerkscherm een wijziging hebt gemaakt en deze ongedaan wilt maken, kunt u op **F5** (het huidige venster vernieuwen) drukken. Het volgende dialoogvenster wordt getoond (Afb. 2):



Afb. 2

- Als u op **Ja** klikt, worden alle wijzigingen in het bewerkscherm ongedaan gemaakt, maar blijft het bewerkscherm *geopend*.
- Als u op **Nee** klikt, blijven de wijzigingen behouden en blijft het bewerkscherm geopend.

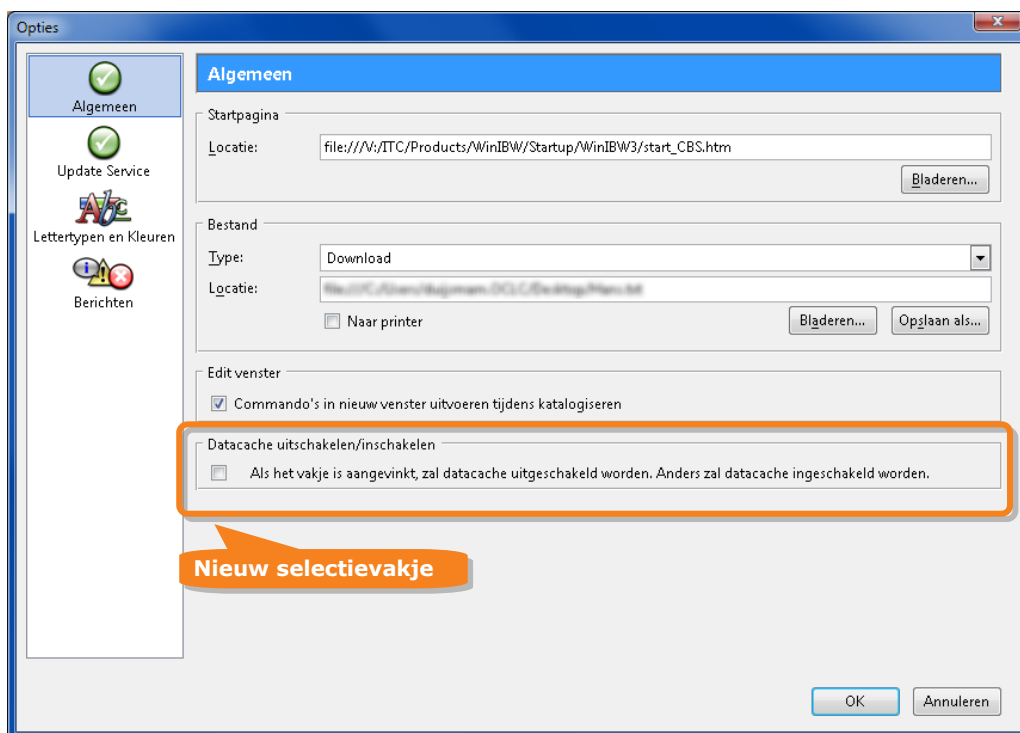
Het is ook mogelijk om de wijzigingen ongedaan te maken door op **Esc** te drukken. Ook in dat geval wordt het dialoogvenster **Wilt u de aangebrachte wijzigingen ongedaan maken?** (Afb. 2) geopend.

- Als u op **Ja** klikt, worden alle wijzigingen in het bewerkscherm ongedaan gemaakt en wordt het bewerkscherm *gesloten*.
- Als u op **Nee** klikt, blijven de wijzigingen behouden en blijft het bewerkscherm geopend.

2.5 WinIBW3 interne cache uitschakelen

Menu **Opties** | **Voorkeuren** | **Algemeen**

Standaard is het gebruik van de WinIBW3 interne cache ingeschakeld, zodat gegevens uit het CBS in het tijdelijke geheugen van WinIBW3 worden opgeslagen. Sommige WinIBW3-gebruikers willen echter de mogelijkheid hebben om het cache-mechanisme (tijdelijk) uit te schakelen. Daarom is het venster **Opties** uitgebreid met het selectievakje **Datacache uitschakelen/inschakelen** (Afb. 3). Als u de cache (tijdelijk) wilt uitschakelen, vinkt u het selectievakje aan.



Afb. 3

2.6 WinIBW Update Service: bestanden verwijderen

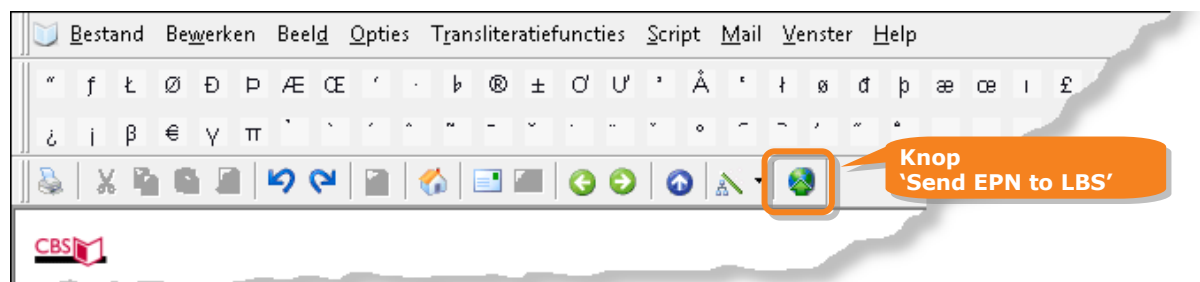
Met behulp van de WinIBW3 Update service kunnen bestanden (bijvoorbeeld nieuwe tabellen en standaardscripts) in de WinIBW3 installatie directory op de pc's van bibliotheekmedewerkers worden bijgewerkt met bronbestanden die zich op de centrale webserver van OCLC bevinden. Het was al mogelijk om met behulp van deze service geïnstalleerde bestanden bij te werken en nieuwe bestanden toe te voegen.

In versie 3.7 is hier de mogelijkheid bijgekomen om verouderde bestanden of tabellen uit de WinIBW installatie directory te verwijderen. Voorwaarde is dat u als bibliotheekmedewerker gebruik maakt van Windows XP of Windows 7 én beschikt over beheerderrechten (administrator rights).

Zodra er via de WinIBW Update Service nieuwe bestanden beschikbaar worden gesteld en/of oude verwijderd kunnen worden, ontvangt u hierover bericht van OCLC.

2.7 Werken met LBS4 Besteladministratie (ACQ)

Bovenste werkbalk



Afb. 4

In WinIBW 3.6 is op de bovenste werkbalk de knop 'Send EPN to LBS' toegevoegd (Afb. 4). Door op deze knop te klikken wordt het EPN vanuit WinIBW3 naar de module Besteladministratie (ACQ) gestuurd. Gebruik van de Shiphrah Scriptor is hierdoor overbodig geworden.

In deze nieuwe versie van WinIBW is de werking van het script, dat met deze knop is geassocieerd, zodanig aangepast dat het meest recente EPN wordt verzonden.

WinIBW3 kan worden gestart door het volgende commando op de commandoregel te typen:

```
WinIBW30.exe -u:xxx, -n:yyy, -p:zzz, -e:iii
```

- xxx is de URL van een CBS-server
- yyy is een CBS-userkey waarmee automatisch wordt ingelogd
- zzz is het CBS wachtwoord van gebruiker yyy
- iii is de URL van de locatie waarnaar WinIBW de EPN-informatie stuurt, met het volgende formaat:
"http://<server>:<port>/EPNCache/cache?SID=<sid>"
<sid> is de ID van de LBS-sessie, zoals gedefinieerd door het verzendende LBS-systeem

Alleen als aan alle volgende voorwaarden wordt voldaan, wordt de knop 'Send EPN to LBS' ingeschakeld (gekleurde weergave):

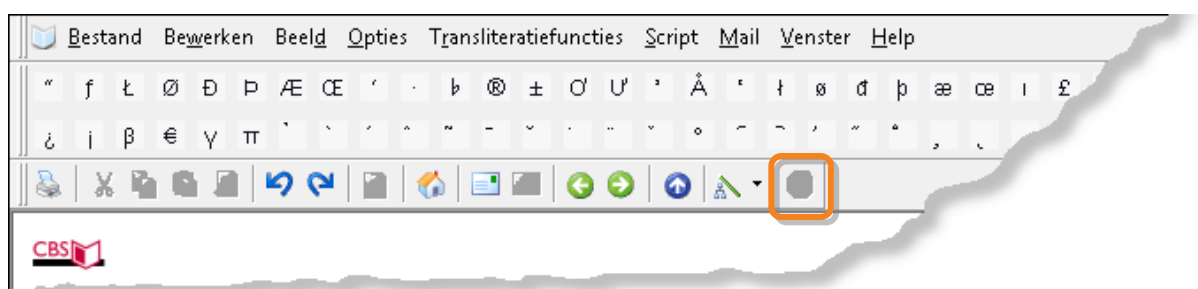
- De titel is geopend in de lange presentatie
- Er is tenminste één EPN aanwezig in de geselecteerde titel
- Er wordt extra informatie aangeleverd door LBS4

In alle andere gevallen blijft de knop uitgeschakeld (grijze weergave).

Als u op de ingeschakelde knop klikt, wordt het hoogste* EPN van de betreffende titel toegevoegd aan de extra informatie die door LBS4 wordt aangeleverd en de extra info + &EPN=<epn>, dat is `http://<server>:<port>/EPNCache/cache?SID=<sid>&EPN=<epn>` wordt door WinIBW3 teruggestuurd naar LBS4.

* in het geval dat er meer dan één EPN aanwezig is. In principe is het hoogste EPN ook het meest recente EPN.

Nadat het EPN succesvol is verzonden, wordt de knop weer uitgeschakeld (grijze weergave) omdat er slechts één EPN naar LBS4 gestuurd kan worden (Afb. 5).



Afb. 5

2.8 Scripting

Neemt u voor vragen m.b.t. scripting contact op met de OCLC ServiceDesk.

2.8.1 Maximum aantal scriptingfuncties verhoogd

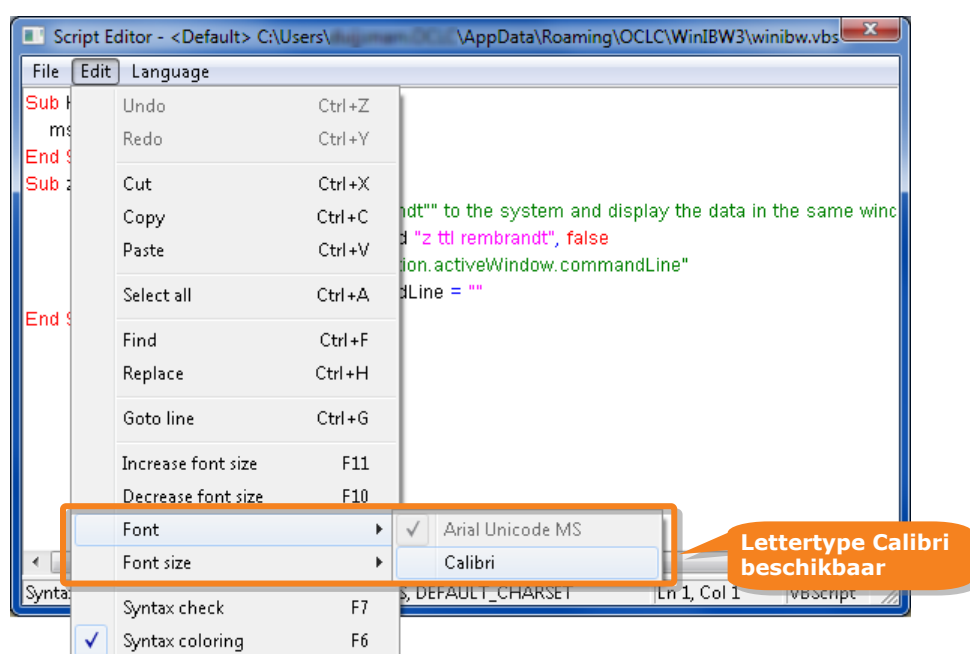
Vanaf WinIBW versie 3.7 is het maximum aantal scriptingfuncties, die in WinIBW geladen kunnen worden, aanmerkelijk verhoogd. Voorheen konden er maximaal 299 scripts worden geladen, nu is dit aantal verhoogd tot 999. Dit geldt zowel voor standaardscripts als voor gebruikersscripts.

2.8.2 Opname van gebruikersscript verbeterd

- Het is nu mogelijk om Unicodetekens op te nemen
- Diverse onnodige commando's worden nu niet meer opgenomen
- Alle interne commando's tussen CBS en WinIBW3 worden niet meer opgenomen
- De berichten 'Activate Command line' en 'Activate View' worden niet meer opgenomen

2.8.3 Script Editor: lettertype Calibri beschikbaar

In het menu **Edit** is de opdracht **Font** toegevoegd met de vervolgoopdrachten **Arial Unicode MS** en **Calibri** (Afb. 6). Als standaardlettertype was Arial Unicode MS al beschikbaar, nu kunt u ook voor Calibri kiezen. Met het lettertype Calibri kunnen Unicodetekens correct worden weergegeven.



Afb. 6

2.8.4 WinIBW3 Scriptingfunctie FindTagContent in ActiveWindow object bijgewerkt

In het ActiveWindow object is de naam van de functie FindTag gewijzigd in FindTagContent:

Functie FindTagContent

```
VB Sub FindTagContent (tag as string [, occurrence as long = 0] [, includeTag as Boolean = true]) as string
JS string findTagContent (tag: string, occurrence: int, includeTag: bool)
```

Voorheen was dit:

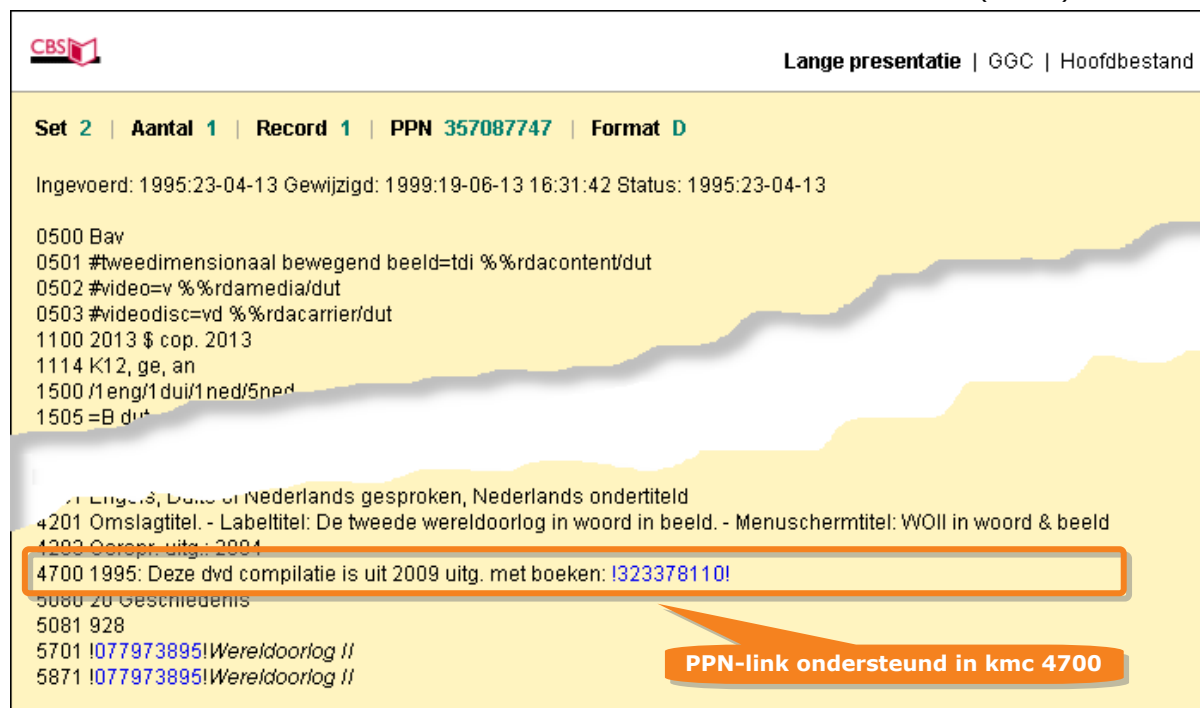
Functie FindTag

```
VB Sub FindTag (tag as string [, occurrence as long = 0] [, includeTag as Boolean = true]) as string
JS string findTag (tag: string, occurrence: int, includeTag: bool)
```


3 Opgeloste bugs

3.1 PPN-link in kmc 4700 ondersteund

In deze versie van WinIBW wordt nu ook in kmc 4700 de PPN-link ondersteund (Afb. 7).



Afb. 7

Kmc 4700 dient voor een opmerking van bibliotheek op algemeen niveau. Uitgebreide informatie is te vinden in de Richtlijnen onder [kmc 4700](#).

3.2 Sneltoetsen ALT+I en ALT+C

In de vorige versie van WinIBW is de sneltoets **ALT+L** toegevoegd om de focus van de commandoregel naar het weergavescherm verplaatsen. In deze nieuwe versie is hiervoor een extra sneltoets geïntroduceerd: **ALT+I**.

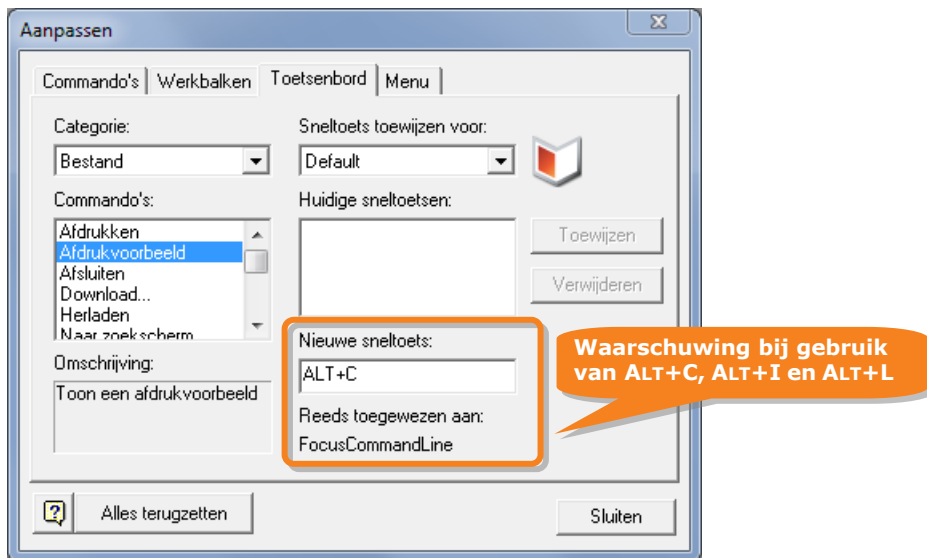
Onder weergavescherm wordt verstaan:

- bewerkscherm
- korte presentatie (lijstweergave)
- andere lijsten

De focus terug naar de commandoregel verplaatsen kan door op de (bestaande) sneltoets ALT+C te drukken. In de vorige versie werkte dit niet goed, dit is nu gecorrigeerd.

Menu **Opties** | Venster **Aanpassen** | tabblad **Toetsenbord**

Bovendien wordt nu, als u op het venster **Aanpassen** de sneltoetsen **ALT+C**, **ALT+I** en **ALT+L** aan een andere functie wilt toewijzen, een waarschuwing gegeven dat deze reeds zijn toegewezen (Afb. 8).



Afb. 8

Support

Voor ondersteuning van het gebruik van onze producten en diensten kunnen bibliotheekmedewerkers contact opnemen met de Servicedesk:

E support-nl@oclc.org

T +31-(0)71-524 66 00

F +31-(0)71-522 31 19

P Postbus 876, 2300 AW Leiden, Nederland

De Servicedesk is telefonisch bereikbaar van maandag t/m vrijdag tussen 8.30 en 17.00 uur.



ISO 9001 certified
ISO 27001 certified

De volgende OCLC product- en servicenamen zijn geregistreerde handelsmerken of dienstmerken van OCLC, Inc.: OCLC, OCLC WorldShare Management Services, WorldCat, WorldCat Local, WorldCat.org, WorldCat Resource Sharing, WorldShare, WorldShare Analytics, WorldShare Interlibrary Loan, WorldShare License Manager, WorldShare Metadata, WorldShare Platform en 'The world's libraries. Connected.' Daarnaast zijn de beeldmerken van OCLC, WorldCat en WorldShare dienstmerken van OCLC. CBS, GGC, PiCarta, NCC, LBS, GoNext en WinBW zijn handelsmerken van OCLC B.V. Product- en dienstnamen van derden zijn handelsmerken of dienstmerken van hun respectieve eigenaren.

Indien nodig, geeft OCLC toestemming voor fotokopiëren van deze publicatie.