

# WinIBW3

## Nieuw in WinIBW3.4.0 en 3.4.1

Publicatiedatum: 14 maart 2013



**OCLC**<sup>™</sup>

The world's libraries.  
Connected.

## Inhoudsopgave

---

<b>1</b>	<b>INLEIDING</b>	<b>3</b>
<b>2</b>	<b>WINIBW3 STARTEN (4.0)</b>	<b>3</b>
<b>3</b>	<b>WINIBW3 TITELBALK (4.0)</b>	<b>3</b>
<b>4</b>	<b>MENU 'BESTAND': SNELTOETSEN GEWIJZIGD (4.0)</b>	<b>3</b>
<b>5</b>	<b>PRINTEN VIA HET MENU OF DE WERKBALK (4.1)</b>	<b>4</b>
<b>6</b>	<b>'BRONCODE' (4.0) EN 'TRACE' (4.1): TEKST BEWERKEN</b>	<b>4</b>
<b>6.1</b>	<b>Venster Broncode</b>	<b>5</b>
<b>6.2</b>	<b>Venster Trace (4.1)</b>	<b>6</b>
<b>7</b>	<b>GESCHIEDENIS COMMANDOREGEL LEEGMAKEN (4.0)</b>	<b>7</b>
<b>8</b>	<b>NIEUWE FUNCTIES IN DE UPDATE SERVICE (4.0 EN 4.1)</b>	<b>8</b>
<b>8.1</b>	<b>Adres van Update service</b>	<b>9</b>
<b>8.2</b>	<b>Updaten tijdens het opstarten van WinIBW3</b>	<b>10</b>
<b>8.3</b>	<b>Updaten binnen WinIBW3</b>	<b>10</b>
<b>9</b>	<b>ARIAL UNICODE MS STANDAARD VOOR BEWERKSCHERM (4.1)</b>	<b>11</b>
<b>10</b>	<b>TEKENS OP DE DIAKRIETENBALK VERPLAATSEN (4.1)</b>	<b>12</b>
<b>11</b>	<b>CATALOGISEREN</b>	<b>14</b>
<b>11.1</b>	<b>Transliteratiefuncties (4.0 en 4.1)</b>	<b>14</b>
<b>12</b>	<b>SCRIPTING (4.0)</b>	<b>14</b>
<b>13</b>	<b>VELDVARIABLEN OPHALEN (4.1)</b>	<b>15</b>
<b>14</b>	<b>ONLINE HELP</b>	<b>15</b>
	<b>SUPPORT</b>	<b>16</b>

---

Documentversie: 1.0

14/03/2013

---

## 1 Inleiding

---

In dit document vindt u een beschrijving van de nieuwe functies en verbeteringen in WinIBW3, die zijn opgeleverd in de versies 4.0 en 4.1.

De belangrijkste aanpassingen zijn:

- Mogelijkheid om de geschiedenis van de commandoregel te wissen
- Verbetering van de Update Service
- Mogelijkheid om tekens op de diakrietenbalk te verplaatsen
- De ScriptEditor is compleet vernieuwd en ondersteunt nu Unicode

## 2 WinIBW3 starten (4.0)

---

Er is een alternatieve manier om verbinding met het externe systeem tot stand te brengen. Op de commandoregel kunt eenvoudigweg de URL typen, die op het OCLC startscherm staat. Als u de cursor op de link [Start sessie](#) plaatst, wordt de URL weergegeven op de statusbalk onderaan op het scherm.

VOORBEELD: `pica3://cbs4.pica.nl:1032-1046`

Als u deze URL op de commandoregel typt, zal WinIBW3 verbinding maken met het Nederlandse GGC/NCC productiesysteem.

## 3 WinIBW3 titelbalk (4.0)

---



Afb. 1

Op de titelbalk van WinIBW3 (Afb. 1) worden de volgende gegevens weergegeven:

- WinIBW3 logo
- naam en versie van de applicatie, bijvoorbeeld **WinIBW 3.5**
- titel van de applicatie, die bij een standaardinstallatie<sup>1</sup> uit de volgende elementen bestaat:
  - naam van systeem en bestand, bijvoorbeeld **CBS/GGC/Hoofdbestand**
  - **Naam (Gebruiker-ID), Korte naam instelling (instellingsnummer)**

Verder bevat de titelbalk de standaard Windows knoppen voor het minimaliseren, maximaliseren en herstellen van het vorig formaat en het afsluiten van de applicatie.

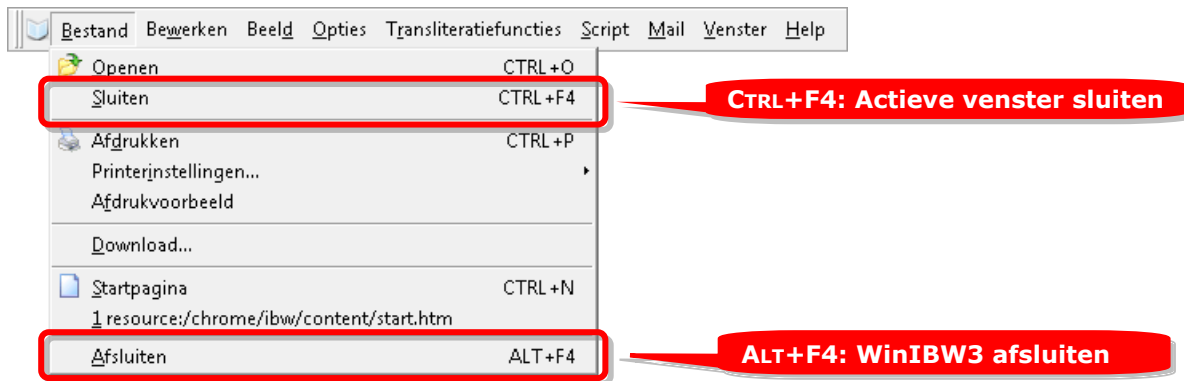
## 4 Menu 'Bestand': sneltoetsen gewijzigd (4.0)

---

Menu **Bestand** | **Sluiten** en **Afsluiten**

---

<sup>1</sup> De instellingen voor de WinIBW3 titelbalk zijn geconfigureerd in de installatiesoftware.



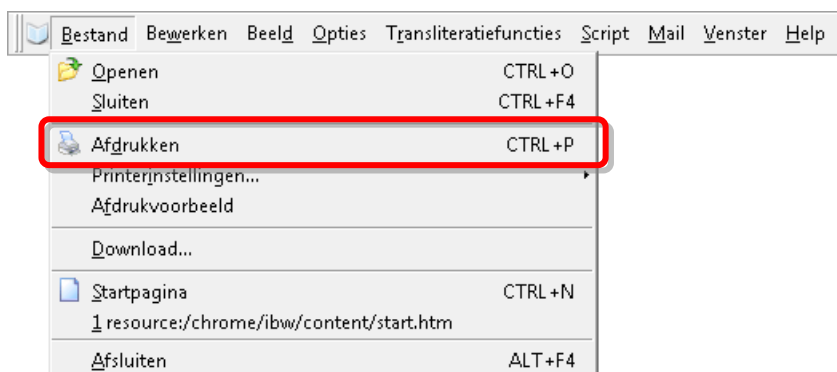
Afb. 2

In WinIBW3 versie 4.0 zijn de sneltoetsen voor de functies **Sluiten** en **Afsluiten** gewijzigd (Afb. 2).

Het huidige actieve documentvenster kunt u sluiten door in het menu **Bestand** de menuopdracht **Sluiten** te kiezen of op CTRL+F4 te drukken.

U kunt WinIBW3 afsluiten door in het menu **Bestand** de menuopdracht **Afsluiten** te kiezen of op ALT+F4 te drukken.

## 5 Printen via het menu of de werkbalk (4.1)



Afb. 3



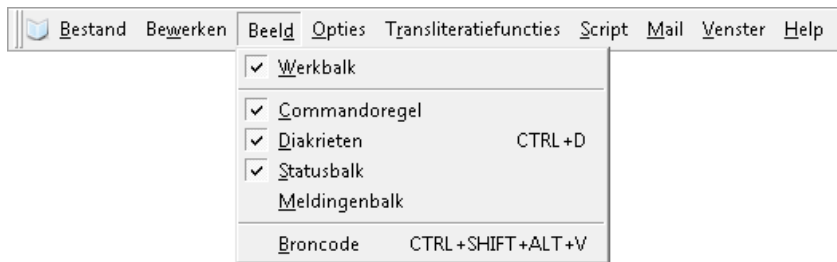
Afb. 4

Als u een printopdracht geeft door in het menu **Bestand** de menuopdracht **Afdrukken** (Afb. 3) te kiezen of door op de werkbalk op de knop **Printen** (Afb. 4) te klikken of door op CTRL+P te drukken, worden altijd de *standaard* printerinstellingen gebruikt.

Als u het commando `pri` typt, kunt u voor verschillende formuliersoorten eigen printerinstellingen definiëren. Zie voor aanvullende informatie de *Handleiding WinIBW 3.3.8.0*.

## 6 'Broncode' (4.0) en 'Trace' (4.1): tekst bewerken

Menu **Beeld** | **Broncode** en **Trace**



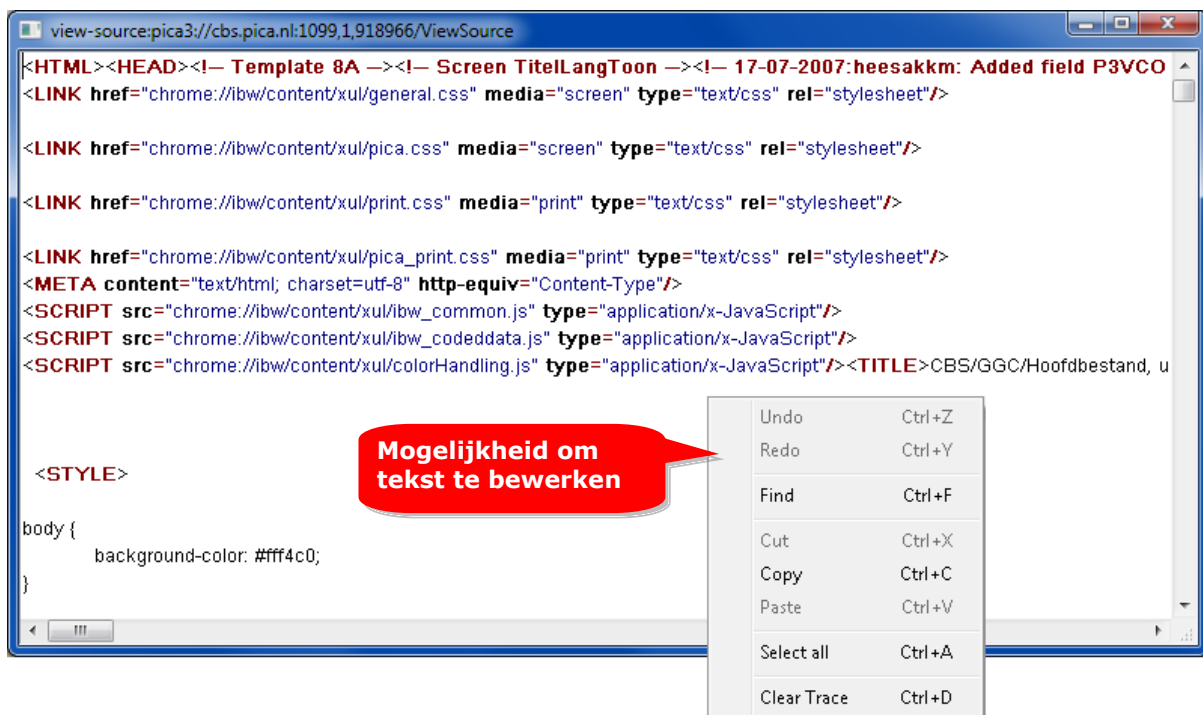
Afb. 5

In WinIBW3 worden twee functies aangeboden, die gebruikt kunnen worden bij het analyseren van problemen:

- Venster **Broncode**
- Venster **Trace**

De menuopdracht **Broncode** is bij een standaardinstallatie aanwezig in het menu **Beeld** (Afb. 5), maar de opdracht **Trace** moet u zelf toevoegen. Zie voor informatie over het toevoegen van **Trace** de *Handleiding WinIBW 3.3.8.0*.

## 6.1 Venster Broncode



Afb. 6

Op het venster **Broncode** (Afb. 6) wordt de interne HTML code van het huidige documentvenster weergegeven. Het is bedoeld voor ervaren WinIBW3 gebruikers, systeembeheerders en ontwikkelaars die de programmacode willen controleren.

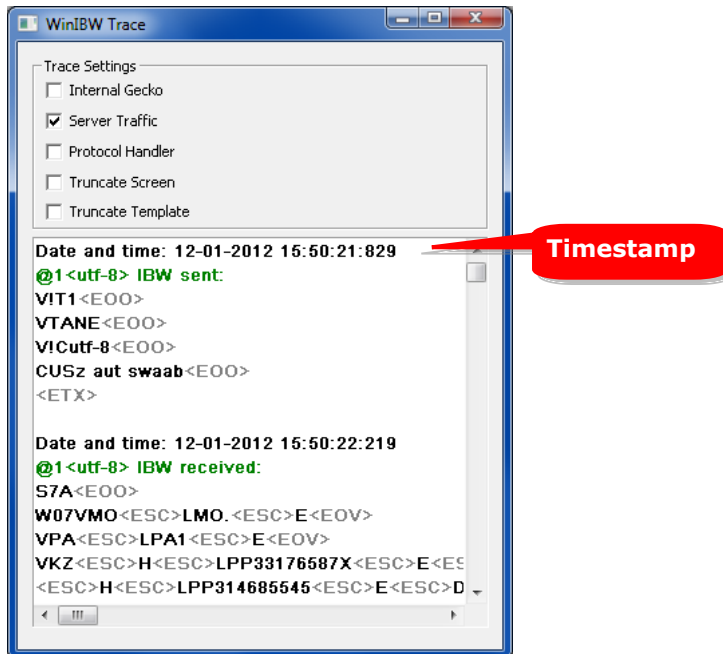
Het is nu mogelijk om de tekst op dit venster te bewerken (**Find**, **Copy** en **Select all**). U kunt het snelmenu **Bewerken** openen door de cursor naar het venster te verplaatsen en met de rechtermuisknop te klikken. Het is ook mogelijk om de standaard sneltoetsen CTRL+F, CTRL+C en CTRL+A te gebruiken.

U kunt het formaat van het venster wijzigen en u kunt het sluiten door op de Windows knop **Sluiten** te klikken of op ALT+F4 te drukken.

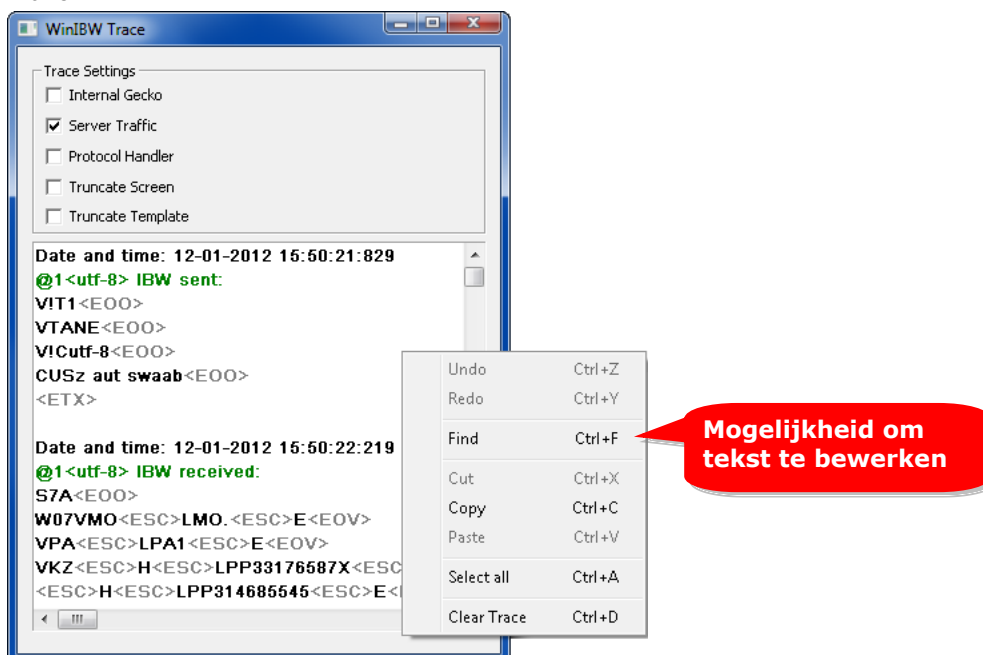
## 6.2 Venster Trace (4.1)



Afb. 7



Afb. 8



Afb. 9

Omdat bij een standaardinstallatie in het menu **Beeld** de menuopdracht **Trace** niet wordt weergegeven, moet deze eerst worden toegevoegd. Zie voor informatie over het toevoegen van **Trace** de *Handleiding WinIBW 3.3.8.0*.

U kunt het venster **WinIBW Trace** openen door in het menu **Beeld** de menuopdracht **Trace** te kiezen (Afb. 7).

Op het venster **WinIBW Trace** (Afb. 8) kunt u 3 soorten gegevensstromen bekijken:

- **Internal Gecko**
- **Server Traffic**
- **Protocol Handler**

Door bovengenoemde selectievakjes in te schakelen, kunt u de gegevensstromen bekijken terwijl u met WinIBW3 werkt. U kunt het venster minimaliseren zodat u met WinIBW3 kunt werken. Zodra u het venster maximaliseert wordt de geselecteerde *trace* weergegeven. Als het venster niet het gehele scherm in beslag neemt, is het ook mogelijk om met WinIBW3 te werken als het venster **WinIBW Trace** is gemaximaliseerd.

Het is nu mogelijk om de tekst op dit venster te bewerken (**Find**, **Copy** en **Select all**). U kunt het snelmenu **Bewerken** (Afb. 9) openen door de cursor naar het venster te verplaatsen en met de rechtermuisknop te klikken. Het is ook mogelijk om de standaard sneltoetsen CTRL+F, CTRL+C en CTRL+A te gebruiken.

U kunt de *trace* wissen door in het snelmenu **Clear Trace** te kiezen of op CTRL+D te drukken.

Vooraf de optie **Server Traffic** kan van belang zijn, aangezien in dit type *trace* de gegevensstroom tussen WinIBW3 en het externe systeem (bijvoorbeeld de database CBS) wordt weergegeven, voorzien van de *timestamp* (datum en tijdstip) van elke invoer en/of commando.

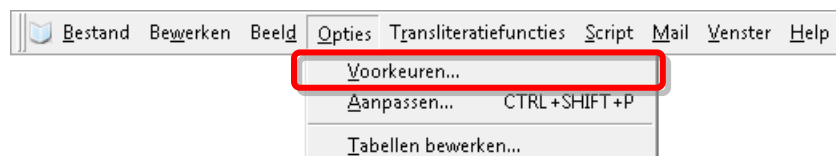
Het is mogelijk om de scherm- en templatedefinitie van Server traffic af te breken door beide onderstaande selectievakjes in te schakelen:

- **Truncate Screen**
- **Truncate Template**

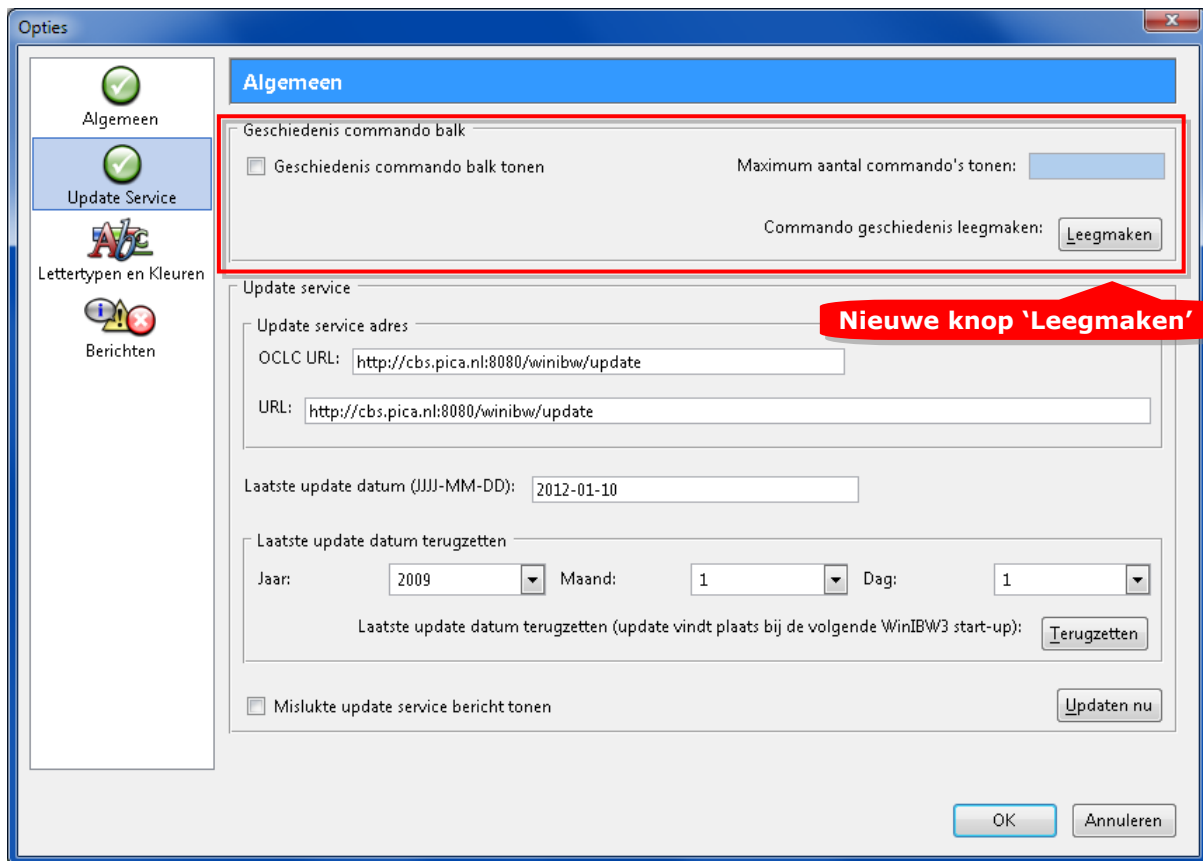
## 7 Geschiedenis commandoregel leegmaken (4.0)

---

Menu **Opties** | **Voorkeuren...** | **Update Service**



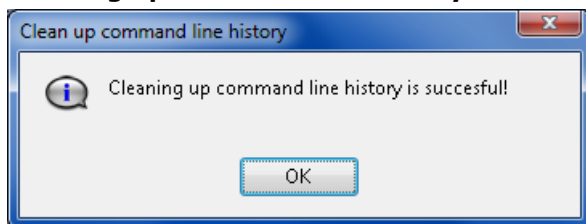
Afb. 10



Afb. 11

Op het dialoogvenster **Opties** is de knop **Leegmaken** toegevoegd zodat u de geschiedenis van de commandoregel kunt wissen. U kunt het venster openen door in het menu **Opties** de opdracht **Voorkeuren...** te kiezen (Afb. 10). Vervolgens klikt u in het linkermenu op de knop **Update service** (Afb. 11).

Als u op de knop **Leegmaken** klikt, wordt een berichtvenster geopend met de melding **Cleaning up command line history is succesful!** (Afb. 12).



Afb. 12

De commandogeschiedenis is nu gewist. Als u op de commandoregel op PIJL-OMHOOG of PIJL-OMLAAG drukt, worden er geen commando's weergegeven. Bovendien wordt de bijgewerkte commandogeschiedenis opgeslagen<sup>2</sup> als u WinIBW3 afsluit, zodat deze leeg blijft als u WinIBW3 de volgende keer opstart.

## 8 Nieuwe functies in de Update service (4.0 en 4.1)

### Menu **Opties** | **Voorkeuren...** | **Update Service**

Door de WinIBW3 Update service kunnen bestanden in de WinIBW3 installatie directory (bijvoorbeeld standaardscripts, tabellen, XUL objecten, lokalisatie etc.) worden bijgewerkt met

<sup>2</sup> In het bestand `user_pref.js`



bronbestanden die zich op een centrale locatie bevinden, gewoonlijk een webserver. Er kunnen ook nieuwe bestanden worden toegevoegd.

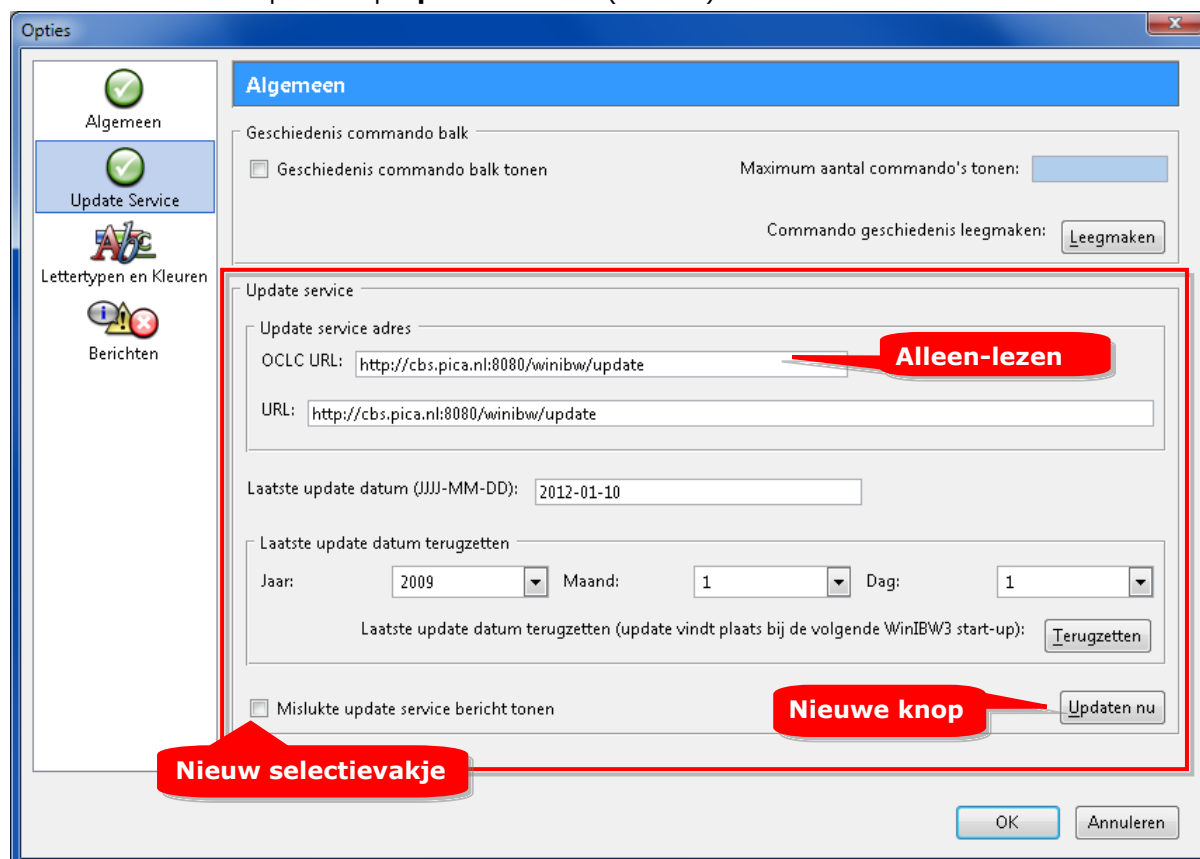
In de Update Service zijn de volgende verbeteringen aangebracht:

- In de voorgaande versies van WinIBW3 kon de update alleen worden uitgevoerd tijdens het starten van WinIBW. In deze versie kan de update ook worden uitgevoerd door op de knop **Updaten nu** te klikken.
- In deze versie van WinIBW kan de datum van de laatste update worden teruggezet naar een eerdere datum door op de knop **Terugzetten** te klikken. Hierdoor kan een nieuwe poging worden gedaan om de update uit te voeren.
- In deze versie van WinIBW is het selectievakje **Mislukte update service bericht tonen** aanwezig. Als u dit inschakelt wordt een foutenrapport weergegeven.

## 8.1 Adres van Update service

Het adres van Update Service is de webserver locatie waarop de bronbestanden voor het updaten en het update specificatie bestand `update.xml` zich bevinden.

Het adres van de Update service wordt weergegeven op het dialoogvenster **Opties**, dat u kunt openen door in het menu **Opties** de opdracht **Voorkeuren...** te kiezen (Afb. 10). Vervolgens klikt u in het linkermenu op de knop **Update service** (Afb. 13).



Afb. 13

In het groepsvak **Update service** worden onder **Update service adres** twee adressen weergegeven. Het adres in het veld **OCLC URL** (alleen-lezen) wordt door OCLC gebruikt om (wereldwijd) updates uit te voeren.

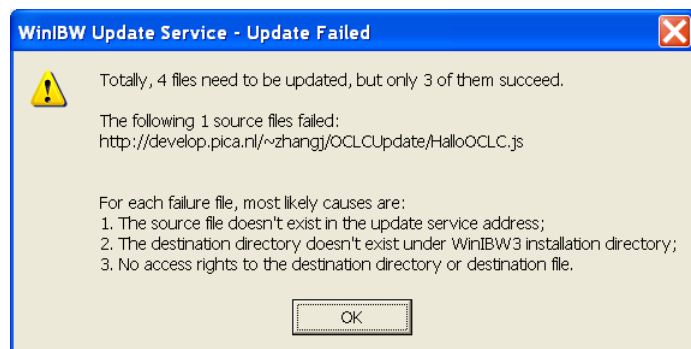
Het adres in het veld **URL** is geconfigureerd in de installatiesoftware, maar kan handmatig worden aangepast. Hierdoor is het mogelijk om updates uit te voeren zonder dat WinIBW3 opnieuw hoeft te worden geïnstalleerd. Als het adres in het veld **URL** gelijk is aan de **OCLC URL**, zullen de updates van OCLC worden uitgevoerd.

Het adres in het veld **URL** is de voorkeurswaarde in `ibw.updateservice.url`.

## 8.2 Updaten tijdens het opstarten van WinIBW3

Een keer per dag tijdens het opstarten van WinIBW3 wordt het bestand `update.xml` gecontroleerd om de update datums te vergelijken met de voorkeurwaarde `ibw.update.service.lastdate`. Als de update datum later is dan de datum van de laatste update, wordt een update uitgevoerd. Vervolgens wordt de voorkeurwaarde van `ibw.update.service.lastdate` vervangen door de huidige datum. Als er geen update noodzakelijk is, blijft de voorkeurwaarde van `ibw.update.service.lastdate` ongewijzigd.

Als de update mislukt wordt het dialoogvenster **Update failed** geopend met een foutenrapport met alle niet-bijgewerkte bestanden (Afb. 14). In dat geval blijft de voorkeurwaarde van `ibw.update.service.lastdate` ongewijzigd.



Afb. 14

## 8.3 Updaten binnen WinIBW3

Gewoonlijk wordt de update een keer per dag uitgevoerd tijdens het opstarten van WinIBW3. Als dit niet gebeurt of als de update mislukt, kunt u de functies in het groepsvak **Update service** gebruiken zodra de problemen m.b.t. het updaten zijn opgelost.

In het veld **Laatste update datum** wordt de datum van de laatste update weergegeven, dit is de waarde van de voorkeur `ibw.update.service.lastdate`. Zodra er een succesvolle update plaatsvindt, worden de waarde van deze voorkeur en de datum in dit veld vervangen door de datum van de laatste succesvolle update. Gewoonlijk is dit de huidige datum.

Als dit niet het geval is kunt u een nieuwe update forceren door de datum terug te zetten en vervolgens opnieuw een update uit te voeren:

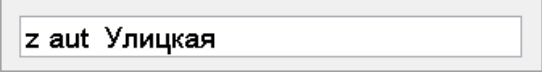
1. Kies in de velden **Jaar**, **Maand** en **Dag** een datum die vroeger ligt dan de datum in het veld **Laatste update datum**
2. Klik op de knop **Terugzetten**  
Telkens als u de datum terugzet, wordt de datum bijgewerkt in de voorkeur `ibw.update.service.lastdate` en in het veld **Laatste update datum**
3. Vervolgens kunt u op een van de volgende manieren opnieuw een update uitvoeren:
  - als u de update onmiddellijk wilt uitvoeren zonder WinIBW3 af te sluiten, klikt u op de knop **Updaten nu**.
  - als u wilt dat de update dagelijks tijdens het opstarten van WinIBW3 wordt uitgevoerd, sluit u WinIBW3 af en start u WinIBW3 opnieuw op.

Als u wilt dat er bij mislukte updates een venster wordt geopend met een foutenrapport van alle niet-bijgewerkte bestanden, schakelt u het selectievakje **Mislukte update service bericht tonen** (Afb. 13) in. Standaard is dit selectievakje *uitgeschakeld* en wordt er geen foutenrapport weergegeven.

## 9 Arial Unicode MS standaard voor bewerkscherm (4.1)

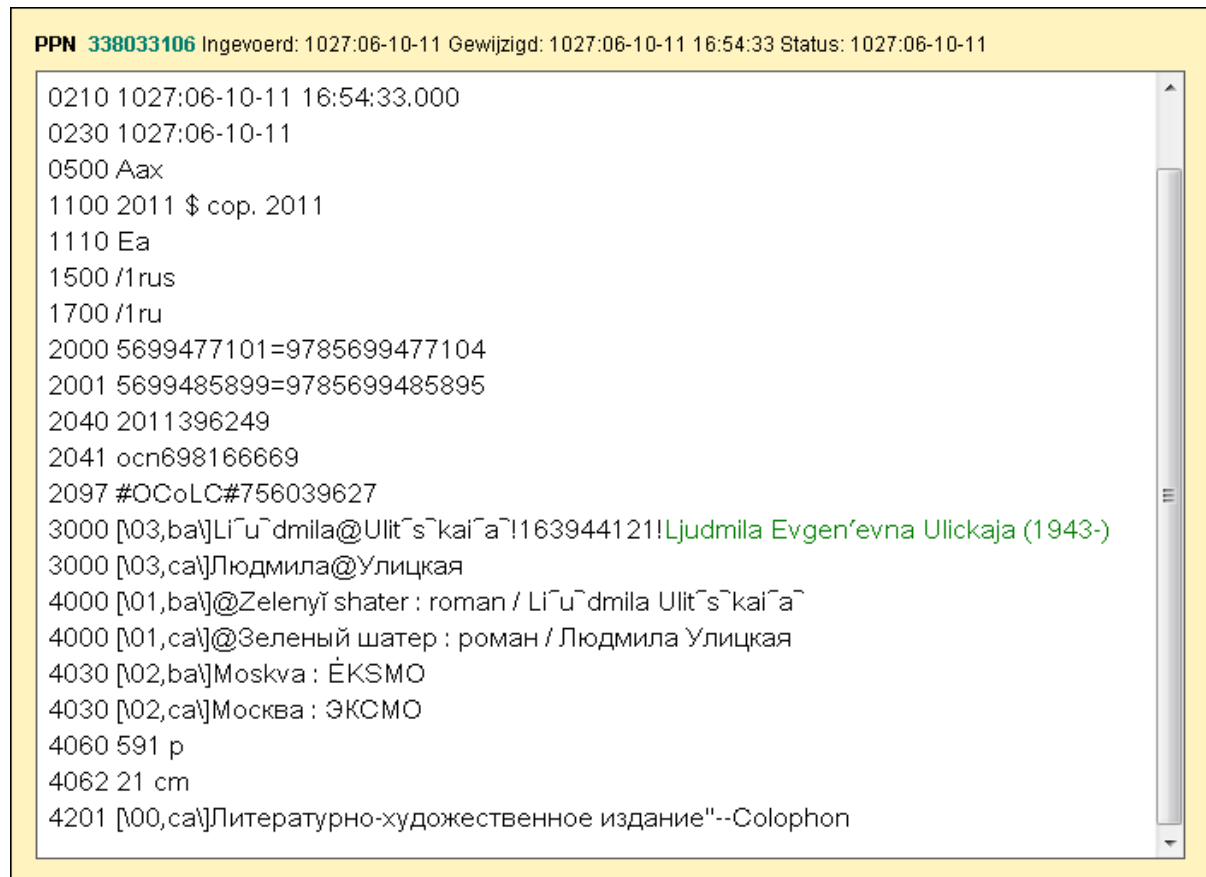
Menu **Opties** | **Voorkeuren...** | **Lettertypen en Kleuren**

Vanaf WinIBW3 versie 4.1 is Arial Unicode MS als standaard lettertype ingesteld voor de commandoregel (Afb. 15) en het bewerkscherm (Afb. 16).

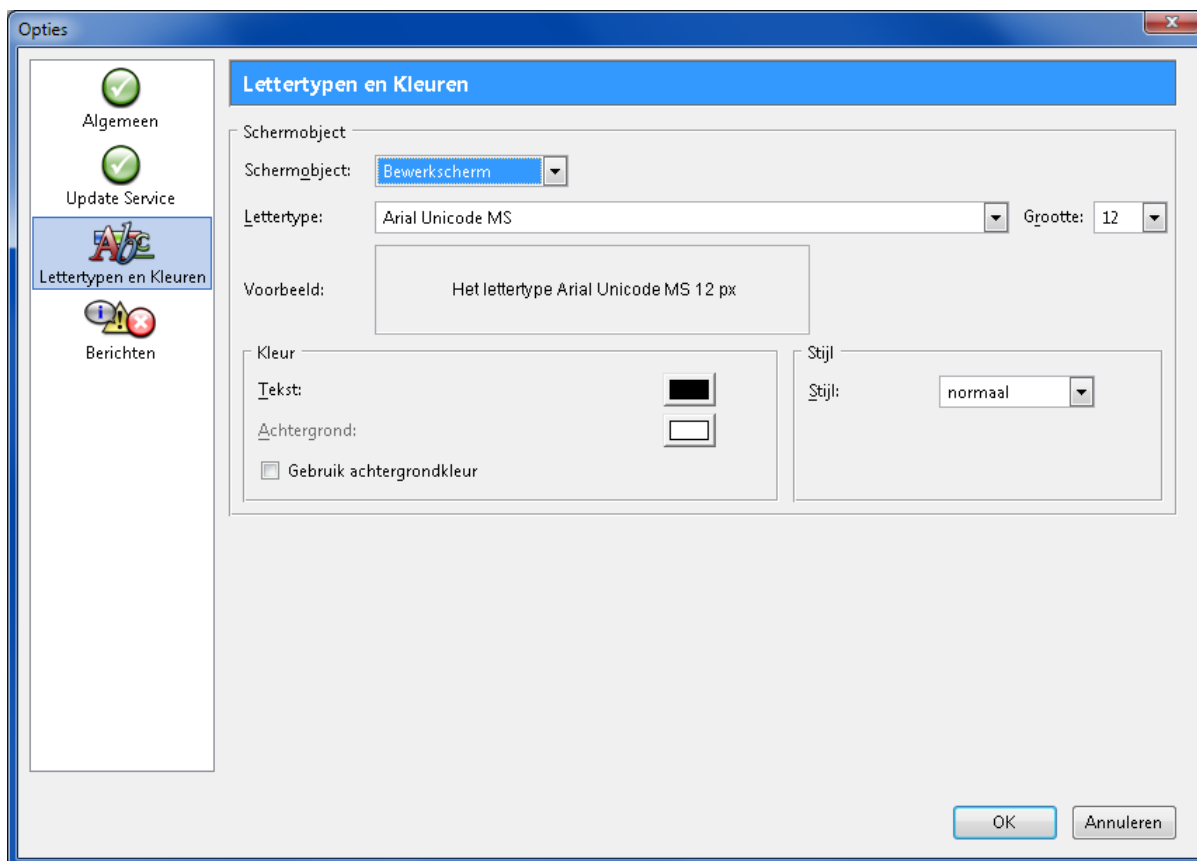


z aut Улицкая

Afb. 15



Afb. 16

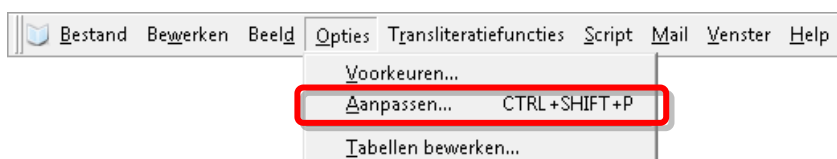


Afb. 17

U kunt het lettertype en de tekengrootte desgewenst wijzigen op het dialoogvenster **Opties**, dat u kunt openen door in het menu **Opties** de opdracht **Voorkeuren...** te kiezen (Afb. 10). Vervolgens klikt u in het linkermenu op de knop **Lettertypen en Kleuren** (Afb. 17) en kiest u het **Schermobject Commandoregel** en/of **Bewerkscherm**.

## 10 Tekens op de Diakrietenbalk verplaatsen (4.1)

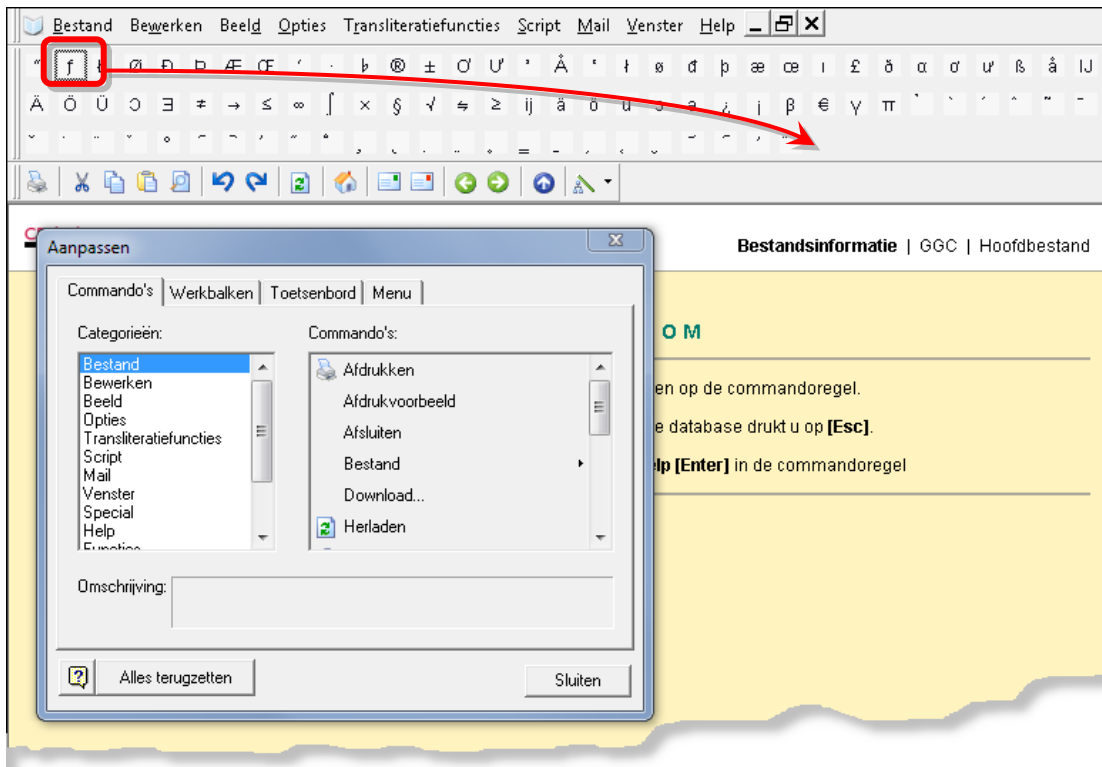
Menu **Opties** | **Aanpassen...**



Afb. 18

Het lettertype, de afmetingen en de stijl van de diakrietenbalk kunnen niet worden gewijzigd, maar de volgorde van de tekens kunt u nu wel aanpassen. Dit doet u op de volgende manier:

1. Open het dialoogvenster **Aanpassen** door in het menu **Opties** de menuopdracht **Aanpassen...** te kiezen of op CTRL+SHIFT+P te drukken.
2. Sleep het (de) gewenste teken(s) naar de gewenste nieuwe positie. Dit doet u door het teken te selecteren en met ingedrukte muisknop te verplaatsen.

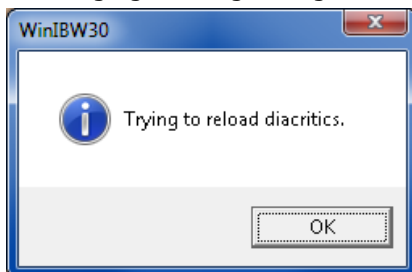


Afb. 19

3. Klik op **Sluiten**. Nu kunt u gebruik maken van de diakrietenbalk.

Desgewenst kunt u de tekens weer terugzetten naar de standaardvolgorde:

1. Druk op CTRL+SHIFT+ALT+D. Er wordt een dialoogvenster geopend waarin om een bevestiging wordt gevraagd.



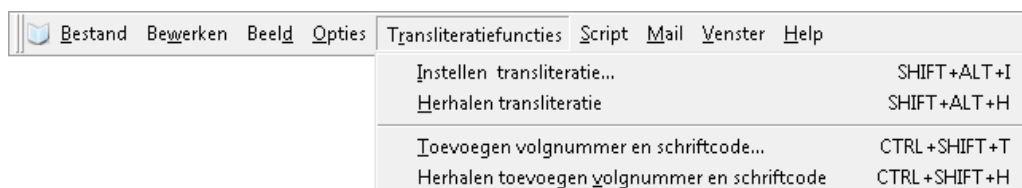
Afb. 20

2. Klik op **OK**

Omdat de lettertype-instellingen niet meer gewijzigd kunnen worden, is het schermobject **Diakrietenbalk** niet (meer) aanwezig op het venster **Opties, Lettertypen en kleuren** (Afb. 17).

## 11 Catalogiseren

### 11.1 Transliteratiefuncties (4.0 en 4.1)



Afb. 21

Tijdens het invoeren en bewerken van titels worden door WinIBW3 de volgende processen ondersteund:

- Transliteratie
- Toevoegen volgnummer en schriftcode

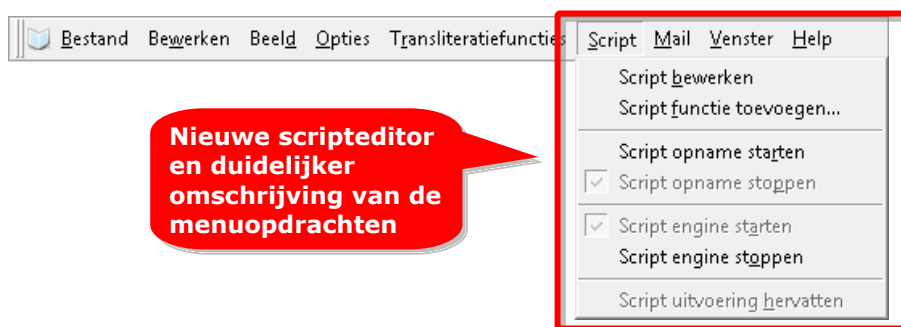
Voor elk proces zijn er twee functies: het proces instellen en het proces herhalen.

De menuopdrachten **Instellen transliteratie...** en **Toevoegen volgnummer en schriftcode...** worden pas geactiveerd (zwart) nadat u een bestand hebt gekozen. Als u echter deze menuopdrachten kiest terwijl het bewerkscherm niet geopend is, worden weliswaar de gekozen instellingen opgeslagen, maar het proces zelf wordt niet uitgevoerd. De processen kunnen alleen worden uitgevoerd als het bewerkscherm is geopend. Dit is de reden dat beide menuopdrachten **Herhalen (...)** alleen geactiveerd (zwart) zijn in de modus 'Invoegen' en 'Bewerken' (Afb. 21).

Als u geïnteresseerd bent in gebruik van de **Transliteratiefuncties** kunt u contact opnemen met de OCLC ServiceDesk.

## 12 Scripting (4.0)

### Menu **Script**



Afb. 22

De functionaliteit van scripting is in WinIBW3.4 aanzienlijk verbeterd:

- De Script Editor voor gebruikersscripts is compleet vernieuwd en ondersteunt Unicode scripting.
- Het menu **Script** is verbeterd omdat de menuopdrachten duidelijker namen hebben gekregen en opnieuw zijn gerangschikt.
- De Script Recorder legt nog steeds uw handelingen/toetsaanslagen vast, maar niet meer de inhoud van het klembord

- Het is mogelijk om via de commandoregel JavaScript statements uit te voeren door `!:` te typen
- Het is mogelijk om binnen een gebruikersscript een standaardscript aan te roepen m.b.v. de functie `'CallStdScriptFunction'`.
- Er zijn een aantal nieuwe functies voor scripting toegevoegd.

Aan het application object zijn de volgende functie toegevoegd:

- `callStdScriptFunction`
- `disableScreenUpdate`

Aan het object `'application.activeWindow'` is de volgende functie toegevoegd:

- `processURL`

Aan het object `'application.activeWindow.title'` zijn de volgende 3 functies toegevoegd:

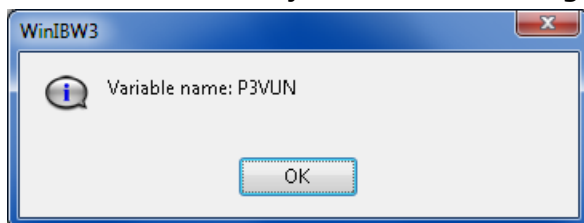
- `findTag2`
- `insertText2`
- `replace2`

Zie ook het document *WinIBW3 Nieuwe script engine*

Neemt u voor vragen m.b.t. scripting contact op met de OCLC ServiceDesk.

## 13 Veldvariabelen ophalen (4.1)

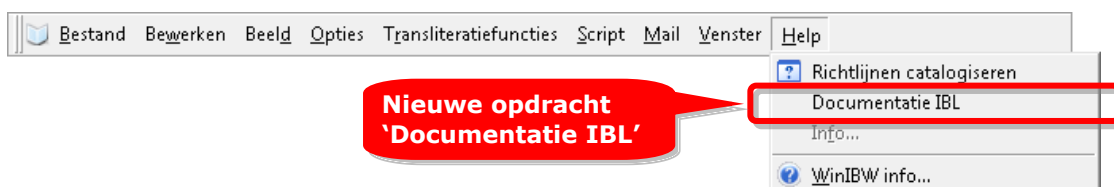
Als u van een bepaald veld de naam van de hieraan gekoppelde variabele wilt ophalen, kunt u de cursor naar het gewenste veld verplaatsen en op de sneltoets `CTRL+SHIFT+N` drukken. De naam van de variabele van bijvoorbeeld het veld **Login** wordt als **P3VUN** weergegeven (Afb. 23).



Afb. 23

## 14 Online Help

Menu **Help** | **Documentatie IBL**



Afb. 24

Aan het menu **Help** is de menuopdracht **Documentatie IBL** toegevoegd. Als u deze opdracht kiest, wordt de IBL-documentatie geopend.

## Support

---

Voor ondersteuning van het gebruik van onze producten en diensten kunnen bibliotheekmedewerkers contact opnemen met de Servicedesk:

**E** [support-nl@oclc.org](mailto:support-nl@oclc.org)

**T** +31-(0)71-524 66 00

**F** +31-(0)71-522 31 19

**P** Postbus 876, 2300 AW Leiden, Nederland

De Servicedesk is telefonisch bereikbaar van maandag t/m vrijdag tussen 8.30 en 17.00 uur.